

# 文化與環境

2 年 5 班 4 號江胤芝、1 號王劭勤、15 號林敬宜、16 號邱珮萱

## 歐洲

西方人素來有「征服」的性格，希臘時期是征服自然，羅馬時期是征服世界，中世紀是征服靈界，近代理性主義抬頭後則是征服自己。「征服自己」的過程雖在理性主義與個人主義等哲思興起後展開，但在心理分析學問世後，西方人對外界的「必然性」解釋也修正為「偶然性」，對於內在非理性的不可制約，除了消極性提出返樸的「相信直覺」，更積極性因應高科技對人的監視器化

(monitorized)，而強調有夢最美的「創造性」，基於前文對歐洲文化內涵的探討，以及有關歐洲概念與歐洲文化脈絡的論述，吾人得進一步對歐洲文化所具備之若干特質進行分析：

### (一)既統一又多樣之特性

歐洲文化之發展自古希臘、羅馬、基督教文明以降，歷經日爾曼人入侵及文藝復興、宗教改革、啓蒙運動、工業革命與民族國家的建立等跨歐性的社會與思想變革，使其文化的氣息在歷史上具有一脈相承的統一性。此統一性在物質文化層面展現於歐洲共同的文化遺產：如羅馬拱式的建築、哥德式的建築、宗教的彩繪雕塑，與文藝復興時期的畫家拉斐爾、達文西、米開朗基羅到現代的畢卡索之藝術創作...等，其風格與影響遍及歐洲各地並廣受民眾接受。而精神文化上則呈現在歐洲共同的價值思想：如人文主義，自由、民主、法治與尊重多元的觀念，以及音樂、文學與自然、社會學科等知識上的共同精神遺產；加上諸如三權分立的政府體制、民族國家、宗教社區與福利國家等社會制度，更建構起歐洲各國中普遍存在並廣為民眾認同的共同傳承。

### (二)自由蓬勃的創造力

歐洲文化自愛琴文化的源起，便從希臘悲劇的內涵中呈現出不願屈服命運的反抗精神，而這份以「人」為中心，基於對自身力量的肯定，拒絕對神及外在壓力屈服，並從而頌揚理性，追求知識、真理與自由價值。「人文」主義精神，在自蘇格拉底以降的希臘哲學與藝術發展過程中，進一步奠定了歐洲文化蓬勃創造的本質。



## 英國

自然地理：地帶只有中部較為低平。英國是大不列顛島和愛爾蘭島東北部及附近許多島嶼組成的島國。東瀕北海，面對比利時、荷蘭、德國、丹麥和挪威等國；西鄰愛爾蘭，橫隔大西洋與美國、加拿大遙遙相對；北過大西洋可達冰島；南穿英吉利海峽行 33 公里就到法國。

(一)英格蘭全境面積為 13 萬平方公里，占大不列顛島的大部分。這一地區自西向東分為 4 部分：以塞文河流域為中心的米德蘭平原；海拔 200 米左右的高地；倫敦盆地；威爾德丘陵。

(二)威爾士面積有 2 萬餘平方公里，境內多山、地勢崎嶇。威爾士境內有 1/4 的土地被列為國家公園及天然保護區。

(三)蘇格蘭和其周圍的許多小島，面積共為 7.8 萬平方公里。全境均屬山嶽



(四)北愛爾蘭面積 1.4 萬平方公里，隔愛爾蘭海與大不列顛島遙遙相望。北愛爾蘭氣候屬海洋性溫帶闊葉林氣候。最熱天(7 月)平均氣溫為 13~17℃，最冷天(1 月)平均氣溫為 4~7℃。英格蘭地勢較低，年平均降水量 830 毫米，西部、北部山區雨量較大，最高可達 4000 毫米。

**礦產：**英國主要的礦產資料有煤、鐵、石油和天然氣。硬煤總儲量 1700 億噸。鐵的蘊藏量約為 38 億噸。西南部康沃爾半島有錫礦。在柴郡和達臘姆蘊藏著大量石鹽。斯塔福德郡有優質粘土。康沃爾半島出產白粘土。奔寧山脈東坡可開采白雲石。蘭開夏西南部施爾德利丘陵附近蘊藏著石英礦。在英國北海大陸架石油蘊藏量約在 10~ 40 億噸之間。天然氣蘊藏量約在 8600~25850 億立方米左右。

**社會·口與民族：**英國現有人口主要由英格蘭人(占人口總數的 80%以上)、威爾士人、蘇格蘭和愛爾蘭人組成。人口密度為每平方公里 229 人，但全國人口分佈不均。人口的 80% 住在城市。英國人口分為 4 個民族，即英格蘭人、蘇格蘭人、威爾士人和愛爾蘭人。在本世紀，有些人從歐洲大陸來到英國。其中猶太人在歐洲大陸移民中占絕大多數。近幾年，有些西印度人、巴基斯坦人也到英國尋求新的生活。還有少數美國人、澳大利亞人、中國人、越南人到英國定居。

**英國·倫敦：**倫敦是英國的首都。一直是英國歷史與文化的重心。從英國最輝煌的時代至今天，留下了各時代的痕跡。處處可見古老宏偉的建築，足以証實其歷史上的豐功偉跡。

(一)**國會大廈 (House of Parliament)：**國會大廈是世界最大的哥德式建築物之一，占地三萬平方公尺。矗立於泰晤士河畔，氣勢雄偉，外貌典雅。國會大廈內有一千間房間，自 13 世紀以來 此處便是英國國會開會之處，也同時兼為國王宮殿。但於 1512 年發生大火後，英皇愛德華六世在 1547 年把它撥給下議院，從此成為國會大廈。這裡的西敏寺大廳(Westminster Hall)建於 1097 年，是唯一剩下來的舊建築部分，分上議院(House of Lords)和下議院(House of Commons)。西敏大廳側有一座聞名中外的「大笨鐘」(Big Ben)大笨鐘每小時報時一次，鐘聲響起時遠近可聞，且是十分准時，英國 BCC 電視台也是依據此鐘報時。



(二)**西敏寺(Westminster Abbey)：**西敏寺是一位於國會大廈對面的教堂，始建於 10 世紀原為諾曼第式建築，其後不斷改建及加建變為哥德式直至 1755 年才完成。自 1066 年威廉大帝在此登基起，歷代皇帝及皇后均在此加冕，英國有不少王侯將相皆埋葬於此，所以西敏寺是英國地位最高的教堂。



**白金漢宮(Buckingham Palace)：**白金漢宮，位於聖詹姆士宮與 Victoria 火車站之間，1703 年由白金漢公爵興建，1863 年始成為英國歷代君主的寢宮，是英皇權力的中心地，皇宮是一座灰色建築物，四周圍上欄杆，宮殿前面的廣場有很多雕像。其中維多利亞女王像上的金色天使，代表皇室希望能再創造維多利亞時代的光輝，若皇宮正上方飄揚著英國皇帝旗幟時，則表示女王仍在宮中

(三)**培莎德夫人蠟像館(Madame Tussaud' s)：**培莎德夫人蠟像館是世界著名的蠟像館，內藏培德夫人所制蠟像的真品。以蠟像所造成的人物很多，有三百尊以上，有英國歷代的國王、各國政治領袖、歷史名人、明星等。蠟像製作精巧，幾可以假真。

(四)大英博物館(British Museum)：大英博物館，與紐約大都會博物館及巴黎羅浮宮並稱為世界三大博物館。博物館草創之時，以展覽漢斯、舒隆爵士、羅伯特·普頓爵士和牛津伯爵三人收藏品為主。四年之後，英國政府將全部收購品轉藏於現址，並於 1759 年成立了世界最早的國立博物館，大英博物館的搜集品，包羅萬有。這裏收藏了各式各樣的外國文物，包括大量埃及木乃伊、石雕、壁畫、古希臘神殿、中國敦煌壁畫、佛像、金剛般若波羅密多心經等。



(五)倫敦塔(Tower of London)：倫敦塔建於 1078 年，經歷九百年不斷加建修葺，始成今貌。倫敦塔實際上是由十幾座堡壘交錯而成，這些碉堡一直是英國王室的居所、寶庫、軍械糧餉庫或囚犯政治犯的監獄。英國歷史上許多當權得勢的王侯後妃一旦失寵，便會淪為倫敦塔的囚犯，塔內的 St. Thomas' s Tower 有一道拱形門，本來是保護塔門的入口，因為所有重要的政治犯都會經過這道門，所以叫做「叛徒門」(Traitors' s Gate)左邊為「血塔」(Bloody Tower)乃因許多歷史上的流血事件而得名，塔內也有一珍貴館 (Jewel House)裏面陳列著各種有關王室的寶物。如皇冠、權杖、珠寶及刀劍等。其中最有名是「大英帝國的皇冠」(Imperial State Crown)和「權杖」(Royal Sceptre)權杖上有一顆 350 卡名「非洲之星」的南非巨鑽。此外 還有一座 White Tower 是亨利八世為了放置武器而建的武器庫(Armoury)目前除了亨利八世的所有品外，還展示了歐洲的甲冑及中世紀的各種武器。

(六)塔橋(Tower Bridge)：塔橋位於倫敦塔旁，建於 1894 年，這座橋是倫敦市的象徵之一。塔橋集合了當時各種建築技術而建成，跨過市中心泰晤士河(Thames)的橋全長 270 公尺，橋上兩座高塔中央的橋梁，可以升起讓大船經過，高塔現改為博物館，展出巨型蒸汽機及鍋爐，也介紹該橋的歷史。

英國飲食：英國是屬於西歐各國其中之一，它的地理位置於歐陸西側的大西洋上，其緯度在 50 度以北，因受北大西洋洋流的調節及西風終年的吹拂，成為冬暖夏涼，終年有雨的溫帶海洋性氣候。主要發展有：栽種飼料作物及牧草，並發展酪農業，但是，由於其本身的食糧及畜牧產品均不足以自給，需要依賴進口，因此，使其在料理烹調上多少都受到外來資訊的響影。不過，英國本身是個歷史、文化悠久的國家，所以他們在料理上多少還是保留了原有的傳統飲食習慣及烹調技於巧。



英國人一般較喜愛的烹飪方式有：燴、燒烤、煎和油炸。對肉類、海鮮、野味的烹調均有獨到的方式；然而，他們對牛肉類方面又有特別的偏好，如燒烤牛肉 (ROASTED BEEF)，在食用時不僅附上時令的蔬菜、烤洋芋，還會在牛排上加上少許的芥菜醬；在佐料的使用上則喜好奶油及酒類；在香料上則喜好肉寇、肉桂等新鮮香料。

較為人知的英國料理菜名有：牛肉腰子派 (STEAK KIDNEY PIE)、炸魚排 (ENGLISH FISH CHIP)、皇家奶油雞 (CHICKEN A LA KING) 等。英國人喜歡狩獵，在一年只有一次的狩獵期中，就有許多的飯店或餐廳會推出野味大餐，如野鹿 (VENISON)、野兔 (HARE)、雉雞 (PHEASANT)、野山羊 (WILDSHEEP) 等的烹調。而一般烹調野味時，均採用些杜松子或漿果及酒，此做法是為了去除食物本身的膻腥味。

英國人對早餐非常講究！英國餐館中所供應的餐點種類繁多，有果汁、水果、蛋類、肉類、麥

粥類、麵包、果醬及咖啡等。時下所流行的下午茶（HIGH TEA）也是傳來自于英國，其較知名的有維多利亞式（VICTORIAN STYLE），內容可說是包羅萬象，包括各式小點、松糕、水果撻（TARTE）及三明治等。晚餐對英國人來說也是日常生活中最重要的一部份，他們選擇的用餐時間通常較晚，而且都是邊吃邊喝邊聊，以促進用餐人之間的情誼，可想見他們是屬於極有自主性的民族，而一頓晚餐對他們來說可能要花上好幾個鐘頭！

蘇格蘭威士卡或琴酒都是這些眾有皆知的酒均來自於它。在英國當地，會有許多愛好喝的人士，主要是因為：它本身也是個產酒國家。英國人在飲酒上的花費比起其他的支出還來的多。

**英國的婚禮習俗：**英格蘭人的婚俗豐富多采，從求婚到度蜜月均按自己的傳統方式進行。在英格蘭北部約克市求婚方式頗為奇特，繼承了古代民間遺風，女孩子成熟以後，需要出嫁了，便穿上不同顏色的緊身服飾，向男性示意。不同的顏色表示不同的意思，恰恰和交通信號燈一致。綠色的表示："來吧！我願意戀愛，大膽地追求吧！"黃色表示："機遇是有的，如果合我的意還是有成功的機會。"紅色表示："目前我還不想談情說愛，不要追求我。"勇敢的小夥子會根據對方的服色，根據自己的選擇去大膽地追求，決不會被扣上行爲不端的帽子。



一旦雙方確立了戀愛關係，男方要送給女方訂婚戒指並舉行儀式。這種習俗遍及整個英國。結婚或訂婚戒指是許多民族的傳統習俗，英格蘭人在教堂裏舉行婚禮儀式時，新郎給新娘戴戒指是不可缺少的一項重要內容。人們甚至認爲不戴戒指的婚姻是無效的。當神父詢問一對新人是否願意做對方的妻子或丈夫、能否相互尊重、白頭偕老後，新郎給新娘的無名指上戴上一枚戒指。它象徵著丈夫對妻子的純真愛情，同時妻子也表示接受並忠實於這種愛情。

戴戒指的習俗可以追溯到古代埃及、中國，它不僅作爲一種信物也是一種裝飾品。婚姻戒指最初並不鑲嵌鑽石、翡翠以及紅藍寶石等飾物，純潔的圓形象征著由婚姻聯袂在一起的兩個人的團圓。在一些民族中象徵著一種魔力，保佑夫婦幸福長壽，同時，施予者表示對接受者的信任，接受者表示對施予者的忠誠。

金戒指象徵愛情的純真，銀戒指意味情感溫柔。英國人同西方各國一樣，訂婚戒指是金制的而不鑲嵌任何寶石，結婚戒指應加裝飾物，至於戒指的質量則根據個人的經濟條件不同而不同。訂婚、結婚戒指可戴在同一無名指上，也可以由結婚戒指取代訂婚戒指。

英國在 16 世紀時，結婚戒指的內側經常刻是家族的圖案或箴言，諸如"上帝使我成爲某某的妻子，"某位主教的妻子的戒指上刻上一隻手、一顆心、一頂主教冠和一個骷髏，銘文是："前三個我賜予你，第四個使我超脫。"今天戒指上的銘文大多只刻上新郎和新娘名字的開頭字母。

英國人結婚要穿禮服；新娘身著白衫、白裙、頭戴白色花環，還要罩上長長的白紗，手持白色花束。總之，英國人崇尚白色，它象徵愛情純潔、吉祥如意。而戴頭紗的習俗可以追溯到西元前 10 世紀，當時兩河流域就已盛行女子戴頭紗。在古希臘，舉行結婚儀式時不僅新娘要戴亞麻或毛織品的頭紗，而且一對新人都要戴上花冠。到了羅馬時代，不同宗教信仰的人要戴不同顏色的頭紗以示區別。中世紀以後，宮廷貴族之中出現了用珍珠裝飾的花冠。爾後，發展成爲白色頭紗，並且尺碼日益延長，並遍及歐洲各地。

一旦舉行完婚，新郎新娘從教堂裏出來的時候，人們要向新人祝賀，這種祝賀不是親吻、擁

抱和握手，而是向他們撒五彩繽紛的紙屑。撒紙屑的習俗起源於撒麥粒。1491年英國國王亨利七世攜王后到布裏斯托爾旅行。旅行途中，被一位麵包師的妻子看到，於是她從窗子裏向他們撒麥粒，並高呼："歡迎你們，陛下！祝你們幸福、長壽。"這成爲一段佳話，到16世紀時，這一習俗已廣爲流傳，人們向新郎、新娘撒麥粒，有時還染各種顏色。麥粒象徵著豐收和生活富裕，同時也祝賀新婚夫婦幸福長壽，子孫滿堂。

度蜜月也是英國各地青年結婚的重要內容之一。他們把積蓄下來的錢用於旅遊，而結婚後去旅遊便稱作度蜜月。這原是古代的習俗，在新婚之時一定要飲用一種用蜂蜜特製的飲料，用來象徵家庭美滿、愛情甜蜜和生活幸福。而這種飲料從結婚開始要喝30天，因此就把新婚第一個月稱作蜜月了。

在英國對於結婚紀念日十分重視，每年都要慶祝並有不同的稱謂。第一年是紙婚，第二年是棉婚，第三年爲皮革婚，第四年爲穀婚，第五年稱木婚，第六年稱鐵婚，第七年叫銅婚，第八年叫陶器婚，第九年爲柳婚，第十年是錫婚，以後是鋼婚、繞仁婚、花邊婚、象牙婚、水晶婚。從第十五年以後，每五年各有一個稱謂，依次爲搪瓷婚、銀婚（第二十五年是個大典）、珠婚、珊瑚婚、紅寶石婚、藍寶石婚、金婚（五十年是第二大典）、翡翠婚、鑽石婚。這最後一個是第三大慶典，但很少有人能夠慶祝這個慶典。

**英國人的飲茶風俗：**自從200多年前茶葉從中國（後又從印度）傳入英國之後，飲茶一直被英國人看作是一種悠閑和舒達的享受。最早運送茶葉到英國的那種快速高桅帆船便叫作"茶葉飛剪"號。

在英國的家庭中，"我把茶壺坐上了！"是一句對忙碌一天，疲倦歸家的主人極好的關切話語。英國家庭最習慣的歡迎客人的話也是："我把茶壺坐上吧，你一定得喝一杯茶"。茶葉剛傳到英國的時候，價格很昂貴，只有富人才喝得起。後來隨著包裝和運輸的改善，到本世紀初，飲茶已成爲人們的日常習慣。

英國人沏茶有許多規矩，由於英國一年中大半時間是寒冷季節，所以習慣在置茶前燙壺，而且沏茶的水一定要煮沸，並馬上沖進壺中，否則就認爲泡出的茶不香。英國家庭中常用的一種小匙，就稱爲"茶匙"。放茶葉的數量通常是每位飲者一匙茶葉，另再加一匙作爲"壺底消耗"。沖泡出的茶水也有許多名稱，其中有些是地方俗語如：茶汁、茶湯、茶液、茶漿等。英國人飲茶濃淡各有所好，但一般愛在茶湯中加牛奶。而在歐洲大陸國家，習慣飲用清茶，茶具也多使用玻璃杯而不是瓷杯，有時還要放上一片檸檬，這在英國是較少見的。只有在某些特色餐館裏才喝得到檸檬茶。

瓷器工業的發展，帶來了茶具的多次演變。18世紀，婦女們用碟子吃茶，後來改用杯子，茶杯由原先無柄的變成有柄的那種，有時杯口還帶有一條窄的瓷楫，以避免那些時髦紳士的胡須泡進茶杯裏去，這種杯子在19世紀末至20世紀初是極爲流行的。現在，在英國也可見到供非正式場合用的大茶杯，但都不帶杯蓋，帶蓋子的大茶杯只有在英國少數大城市的中國商店裏才能見到。這種帶把手的大瓷杯，正逐漸代替酒吧裏的大啤酒杯而興起。與此同時，體現都市快節奏生活的飲茶方式——袋泡茶也越來越受到人們的歡迎。茶壺被閑置在一邊，只有少數墨守成規的保守派，仍喜歡那種用壺泡飲的方式。

過去那種在正規社交中常見的"下午茶"習慣，現在已不多見。但在家庭、辦公室、學校以及建築工地等場所，每天下午三點半左右都還少不了要喝一次茶。而英國人所說的"tea time"，是指那種比較正規的茶點小吃，多半是在下午主婦們有空閑時，邀幾位朋友一起度過一個輕鬆愉快的下午。一

一般都是客人們坐在舒適的椅子上圍成一圈,手捧茶碟和茶杯,飲著佳茗,佐以精緻的點心,這也許就是英國人翻版的日本茶道吧。這種休閒的飲茶方式在英國比較富裕的南方很是普遍,而在英格蘭北部以及蘇格蘭和大部分威爾士這些傳統的重工業、礦山、船廠以及農莊地區,就不那麼流行了。在北方,喝茶往往同吃飯一起進行。下午六點鐘左右,在外幹了一天活的人們回到家,全家就以一壺熱茶加一道熱菜、麵包、糕餅、或者水果點心來充飢。這種"茶餐",常常叫作"台茶(high tea)"。這和普通的飲茶小吃是不同的。

二次大戰(1939~1945年)以後,英國人的生活習慣有了許多改變,飲茶習俗也不例外。年青人帶入了歐洲大陸和美國的習慣,喝咖啡漸漸流行起來。飲料商們也開發出了各種品牌的即溶咖啡,在商店、超市的貨架上以及電視廣告中隨處可見,影響了大批英國人的生活習慣。過去的"休息喝茶"(tea break)也漸漸被"休息喝咖啡"(coffee break)所代替。70年代以來,在倫敦已很少有可以坐下來喝杯茶、吃些小點心的場所了。不過這幾年這種習氣漸漸有了改變,而且喜歡喝茶的也大有人在。

在英國有一個傳統的老習慣,就是在清早給客人送上一杯早茶,在家中這是喚醒客人的最好方法,順便還可詢問客人的就寢情況,以表關心。在不少英國家庭中,特別是對於家庭中的成年人,這種早茶習慣被視為是一種享受,但多用在非工作日或週末的早晨,尤其是有些丈夫常用它來討好太太。為了方便喝早茶,英國的"高步林"公司,創制了一種靈巧的產品——"茶婆子"(Teasmade)。它由一個小鐘、一個小台燈和一把煮開水的小壺組成。只要頭天晚上預先在茶壺中注入水,並把茶葉放在茶杯中,到預定時間,壺中的水就會自動煮開,隨著小壺便自動傾倒開水至杯中。茶沖泡好以後,鬧鐘便響了,台燈也自動打開,就等主人喝早茶了。

由於茶婆子實用、靈巧,現在不少家庭還珍藏著呢! 在戰爭年代,由於運輸不便,英國茶葉很是缺乏,而現在,各種高級的特色茶隨處可見。餐館中有各色茶葉供選擇,如大吉嶺、阿薩姆以及"格雷伯爵"茶等。不少餐館也供應茉莉花茶,許多顧客都很喜歡。但至於真正的龍井茶或雲南紅茶,人們仍很生疏,能真正懂得欣賞和品飲的人則更少了。



**地形：**是個充滿崎嶇地形的美麗國度，狹長的地形，和芬蘭及瑞典為鄰，與丹麥隔海相望。長達20,917公里的海岸線最吸引人的就是冰河形成的峽灣地形。觀看世界著名的松恩峽灣(Songfjord)、蓋倫格峽灣(Geirangerfjord)，那驟然起落的三度空間，山高水闊，美得讓你瞠目摒息。首都奧斯陸面臨峽灣，這個優雅寧靜的內海港口都市，簇擁著美術館、博物館、教堂、劇院，是北歐博物館密度最高的地區，早已看不到維京海盜的剽悍粗曠了。海港伯根(Bergen)則是中古時期漢薩同盟的北方貿易樞紐，同時也是最具備挪威精神的國際海洋城。

挪威全國有1/3的國土深入北極圈，也因此有「午夜太陽國」之稱，最北端的北岬(North Cap)，也是歐洲極北地，正是體驗長晝和觀看極光的好地點。除了令人流連的壯觀峽灣和長夜景觀之外，挪威還保有悠靜的城市、未受污染的漁村和豐富的歷史古蹟，包括維京海盜船及中古木構教堂，都非常具有地方特色

**風俗：**挪威的風俗習慣很有些奇特之處。在挪威最流行的是紅色，女孩的大衣、兒童的滑雪衫或

是男人禮帽的鑲邊全是紅色。守時是挪威人的特殊習俗，不守時不但失禮，還視為不守信用，萬一因某種原因不能守時，應先打電話，說明原因，取得諒解。 挪威忌諱"13"和星期五，故不要談"13"和星期五的話和事。室內不要戴帽子，也是挪威的習俗。不要驚嚇河鳥，因河鳥是挪威的國鳥。挪威人民非常愛這種鳥，政府規定不准捕捉或傷害河鳥。 若第一次拜訪或應邀出席家宴，客人如能帶去一束花或糖果作為禮物送給女主人，那將是非常受歡迎的。在吃飯期間，客人應向主人祝酒，但這只限于客人在 6 位以下的時候，如果超過 6 位，就不可以向女主人祝酒，因為如果客人都向女主人祝酒，無疑會使她喝醉。散席時，務必向女主人正式道謝。

**飲食：**挪威人的飲食大都很簡單，聖誕節的聖誕晚餐吃烤餅。平常日子多喜吃海鮮品、肉豚、熏魚、酸菜及各種乳製品。挪威人有一種奇特的禮節，即人與人談話時要保持固定的距離。以談話的雙方相距 1.2 米左右是最佳的合乎習慣的距離。否則超越或不足該國人的交談距離都要被看作是不禮貌的舉動，會使談話氣氛沖淡或出現不愉快的拘謹。

## 造訪北歐拉普蘭 貼近沙米人生活:

**位置：**斯堪地那維亞半島北部廣大的「拉普蘭」(Lapland) 地區，範圍跨越挪因位居北極圈上下，緯度很高，大部分是無法耕作的苔原（又稱「凍原」），其原住民「沙米 (Sami) 人」又稱「拉普人」，早年原是趕著馴鹿，過著逐苔蘚、地衣而居的游牧民族。如今雖已因交通方便，交流頻繁，時代變遷而逐漸同化，大都已過著安定的文明生活。

鑲接歐洲大陸與大西洋、地中海的法國，面積約 55 萬平方公里，海岸線分佈在西部與南部，地形上以平原為主，境內的自然景觀附於多樣性：山區的銀白山峰、翠綠山坡、平原上綠野麥浪、海岸邊白屋紅花，全國各處可見的葡萄及萬紫千紅各式花草，使法國這片彩色的土地，成為歐洲最吸引人的旅遊天堂之一。

**沙米人以蓄養馴鹿維生**不過，有些沙米人出門偶爾還會穿著傳統服裝；有些地方還可以看到早年的傳統住屋。近年來，沙米人除了以傳統的畜養馴鹿為業，還有人以經商維生；在拉普蘭省首府「羅凡尼耶米」(Rovaniemi) 附近的許多沙米人家庭，也兼營接待觀光客的工作。他們除了提供沙米傳統美食，表演沙米人捕捉馴鹿的本事外，還在天寒地凍的時候，讓觀光客體驗乘坐馴鹿雪橇的滋味，他們備有傳統的禦寒衣物，讓觀光客充分享受雪地活動的樂趣。遊北歐芬蘭拉普蘭，千萬別錯過造訪沙米人的家，藉以深入瞭解沙米人的傳統文化和習俗。

據考證，沙米人在三、四千年前，從芬蘭南部往北移居而來。他們的服飾以紅、藍為主色，傳統服裝上常繡有細密的花紋圖案。戴圓錐形的帽子，尖凸的頂端下垂在腦後；古老的沙米人認為帽頂下垂有避邪的效果。褲子和長統鞋子大都以馴鹿皮做成。最早過游牧生活的沙米人，居住在近似電影上常可看到的印地安人圓錐式帳篷；不過，支撐的樹枝，突出帳頂的部分比印地安人的松枝低許多，外麵包覆著大片的馴鹿皮。這種帳篷他們稱為「卡答」(Kota)，如今則大都已改以白布包覆。

**土屋冬暖夏涼別具風情：**安定後，初期居住的是以木料和石塊搭建成低矮的骨架，外表蓋上泥土，造型有點像防禦工事碉堡的「土屋」，夏天會長出青苔或地衣，冬天則積雪覆蓋。這種土屋太簡陋，現在大都已毀棄，不容易看到；碩果僅存的少數幾座，大都已殘破不全。南歐文明進入拉普蘭後，沙米人開始模仿文明人搭建的木造房屋，不過，為了適應漫漫長冬酷寒的氣候，他們刻意保留土屋保暖的優點，在屋頂上覆蓋一層泥土，夏天土上長草，一片翠綠，別具風情。

受到地理環境的限制，沙米人一向以畜養馴鹿為主要產業。搭機來到羅凡尼耶米，一出機場，就看到門口停車場對面的山崗上，巍巍矗立著一排大小八頭，作奔跑狀的大型玻璃藝術雕塑馴鹿，非常顯眼，彰顯了馴鹿與拉普蘭地區不可分割的密切關連，也發展成別具一格的「馴鹿文化」。

沙米人的餐食當然跟馴鹿脫離不了關係。米飯和馴鹿一起燉煮是最普遍的一種傳統主食，烤、燉和煙燻是馴鹿肉最常見的料理方法。不過，馴鹿肉有濃厚的腥味，很多人不習慣。所幸拉普蘭地區出產一種略帶酸甜味的「紅莓」(Puoluakka)，是一種很好的解腥果子，兩者一起入口咀嚼，別具風味。

**馴鹿提供食衣住行生活所需：**當觀光客被接待進入沙米人刻意搭建的帳篷後，穿著傳統服裝的沙米人，先要用手抹黑炭，然後在賓客的額頭上點出兩個小黑點，象徵馴鹿的兩支角。據說當地習俗認為這樣死後才能轉世為馴鹿；沙米人心目中的馴鹿，是提供他們食、衣、住、行，所有生活必需品的恩物，不但神聖而且對人類有很大的貢獻，一個人來世如果能投胎為馴鹿，是一項莫大的榮耀。

如果你是第一次光臨拉普蘭沙米人家庭的賓客，沙米人會為你進行一項獨特的儀式。首先他們會在帳篷中取暖的火爐上烘烤一把小刀，然後舉起在賓客的脖子上劃一刀，讓鮮血流出，稱為「放血」。他們認為來自溫暖地區的賓客會帶來毒素，來到純淨的沙米人家中，必須經過放血去毒素的儀式，才能確保賓主安全無虞，同時象徵把來自文明社會的緊繃精神一刀切斷，可以在拉普蘭盡情放鬆、享樂，忘卻一切憂煩。當然，沙米人已文明化，不至於真的動刀見血，把遊客嚇壞。他們只是保留拉普蘭習俗，作勢比畫一下，表示完成傳統儀式罷了，不必緊張、害怕。沙米人還會為男性賓客奉上一杯馴鹿奶，據說相當滋補。女性賓客必須諒解，這樣的作法無關性別歧視，而是當地習俗只有男性可以享用馴鹿奶。

**沙米人從小練就捕捉馴鹿工夫：**沙米人還會在帳篷外，為賓客表演難得一見的捕捉馴鹿的技術。他們像在電影上看到的美國西部牛仔一樣，手上拿著繩索用力拋出，可以不偏不倚地套住正在快速奔跑中的馴鹿。這項技巧是沙米人從小就必須練就的基本工夫。早年沙米人靠狩獵馴鹿維生，固然少不了這項技術；現在他們大都把馴鹿畜養在大牧場裡，等到小馴鹿長到一定的標準時，在馴鹿身上戳上標記後野放，夏天讓牠們自由自在地在曠野間覓食，冬天冰封大地前必須召回，仍須仰賴拋繩索套捉馴鹿，所以這項技術至今並未失傳。

據沙米人指稱，馴鹿的壽命大約在二十年左右；但是小馴鹿大都在春天出生，到了秋天還未滿一歲，往往就已被宰殺。因為畜養馴鹿過冬，沒有野生的地衣、苔蘚可吃，飼養成本很高。

因此，只有少數優良品種被留下來過冬，有的擔任傳宗接代的神聖任務；有的被訓練成為拉雪橇的腳力。不過，馴鹿雖以「馴」字為名，其實生性並不溫馴。牠有如野馬般不容易安靜，且個性非常固執，錯誤很不容易糾正。據說要訓練成一頭可以擔當拉雪橇工作的馴鹿，大約要兩個冬天的時間。



**法國：**

提到法國，你一定會想到的幾個關鍵字是：紅酒、美食、時裝、浪漫、法國大革命、電影，也許還有近來流行的「左岸咖啡」。無論這些字在你心中浮現的順序為何，他們都是法國文化的一部分，

但只是一部分唷！因為這個在西歐面積第一大的六角形國家，自西元八世紀以「法蘭西王國」之名在地球上誕生以來，累積的自然、人文資源可說是豐厚無比。如果讓所有即將成婚的女性，選擇最嚮往度蜜月國家，相信法國一定拔得頭籌；除了英文之外，若以另一種語言對情人互訴衷曲，法文可能是不二選擇；至於在餐桌上享用一份浪漫的餐點，必然是法國菜加上一瓶波爾多(Bordeaux)紅酒，只不過高昂的消費額則非關浪漫了。無可諱言的，談到法國或有關它的一切，令人直覺除了浪漫，還是浪漫。

**位置：**銜接歐洲大陸與大西洋、地中海的法國，面積約 55 萬平方公里，海岸線分佈在西部與南部，地形上以平原為主，境內的自然景觀附於多樣性：山區的銀白山峰、翠綠山坡、平原上綠野麥浪、海岸邊白屋紅花，全國各處可見的葡萄及萬紫千紅各式花草，使法國這片彩色的土地，成為歐洲最吸引人的旅遊天堂之一。

**飲食：**提起法國菜，相信很多人都免不了食指大動，口水直流。法國烹調的手法細緻精美、口味變化多端，連法國人自己都引以為傲。法國美食名聞天下，像鵝肝醬、生蠔、松露都是如雷貫耳，其實法國人和中國人差不多，幾乎什麼都吃，所以菜色也十分豐富。一般來說，進法國餐廳都是從前菜(entree)、主菜吃到甜點，如果外加餐前酒及飯後咖啡，價位在一百法郎左右就算便宜的了。餐廳的麵包屬無限供應，所以也可以單點沙拉或蛋捲(omelette)，然後猛力向麵包進攻。如果不想進餐廳花錢，肚子也不很餓的話，路邊小店也有潛艇堡、可麗餅(crepe)等便餐。法國最有名的還有乳酪(fromage)，種類非常多，據說共 340 多種。另外還有葡萄酒，各地有其招牌產品、知名酒莊；紅酒最有名的產地是波爾多和勃根第，白酒則以東北部的隆河流域所產最知名。法國人的早餐是典型大陸式早餐，咖啡、麵包、奶油、果醬及煎蛋等；中餐則是一天的正餐，菜色均是成套安排，前菜、主菜、沙拉、乳酪、甜點；晚餐較中餐簡單，通常 8 點以後才會用餐。通常，吃魚、海鮮、拼盤時佐以白葡萄酒，而吃肉類食物時則佐以紅葡萄酒。

## 亞洲



### 中國：

**位置：**中國位於亞洲的東南部，東臨太平洋，西連歐亞大陸的腹地，文化悠久，歷經數千年而不衰，固然是因為人民勤奮，而幅員廣大、地理位置優越，也是一個很重要的因素。

**地勢：**大陸地勢西高東低，高差懸殊。自西而東，構成所謂「三大階梯」：以青康藏高原為主的為最高一級階梯，由極高山和高原面組成，有「世界屋脊」之稱；青康藏高原以東至大興嶺、太行山、巫山和雪峰山之間為第二階梯；東部寬廣有平原、丘陵的為第三階梯。這種地貌組合格局是中生代燕山運動奠定的。

**氣候：**大陸氣候有三個基本特點：一是季風氣候明顯。主要表現為冬夏盛行有明顯的變化，隨季風的進退，降水有明顯的季節性變化；二是大陸性氣候。表現為冬、夏兩季平均溫度與同緯度其他國家有較大的差異；三是氣候類型多種多樣。全區大致可分東部季風區、西北乾旱區和青康藏高寒區三大自然域。

**時差：**0（與台灣時差）

**語言：**國語

**國花：**牡丹

**家庭：**中國家庭裡一向是好幾代共同生活在同一個屋簷之下，祖 父、父親、兒子三代同其配偶，還有下人、工人全都住在一起，這種家庭組織是基於嚴明的長幼有序原則所構成，且依循最年長的一代權威大於年輕的一代、男尊女卑等一切有條不紊的人際關係之規律，這種大家庭制度不僅嚴格，而且必須抑制個人好惡情感。由於受限於該環境，因此 整個家族就像是個具有互助能力、榮辱共存、休戚相關等 的公民教育式學校。

**貨幣：**單位為人民幣

**信仰：**自由

**重要節日：**中秋節 — 農曆的 8月15日是中秋節，據說當蒙古人統治 中國時，欺壓百姓，各地人民紛紛起義，在一個地方，義 軍把「中秋夜、殺韃子、迎義軍的紙條於在月餅裡，通知 城裡的居民，結果城外的義軍和城裡的居民在中秋節那天，裡應外合的把蒙古兵隊打敗了，為了紀念這一天，年年 此時大家都賞月吃月餅。

**習俗：**中國人的農曆 1月 1日，是一年中最大的節日。在早期的 農業社會裡從12月16日，即俗稱的尾牙開始，做了各種過年的準備，像磨製年糕、醃製肉類食品等；另外給全家大小準備新衣、新鞋，並將家裡前後打掃整潔，以迎接新的 一年到來。

**飲食：**寒食節吃冷食、冬至吃湯圓、12月8日吃臘八粥、尾牙吃割包等等。



**韓國：**

**位 置：**大韓民國位居亞洲東北隅，是由大陸的東北向南部伸展的半島國家。

**地 勢：**全國國土的 70%是山地和丘陵，其中以東北部的地形最為陡峻崎嶇，西南部是一望無際的平原，是半島的穀倉。

**氣 候：**屬溫帶氣候，觀賞四季變幻的景觀，將是旅遊最大樂趣之一。北部深受大陸性氣候的影響，寒暑溫差大；愈往南愈呈現溫和的海洋性氣候特徵。

**民 族：**散居在阿爾泰山脈的部落民族，在數千年前，逐漸向東方遷移。諸部落中的通古斯族據傳定居於韓半島，為韓民族之始祖。

**人 口：**據1994年7月統計：現今韓國人口有四千四百四十五萬人，而全國人口的四分之一聚居於漢城。

**姓 名：**韓國約有三百餘姓氏。其中具代表性的姓氏有金、李、樸、趙、姜、崔、鄭、尹、張、林、韓、吳、申、高等。婦女在婚後可依然保有原來的姓氏。對於所謂姓氏的淵源—「本貫」（祖籍）非常重視。稱謂時，姓氏在前，名字在後和中國的用法相同。

**貨 幣：**韓國貨幣單位是"圓" (won;\$)。硬幣有 1、5、10、50、100及500圓紙幣有1,000、5,000

及10,000 圓。外幣現鈔或旅行支票，可在市中銀行與其他指定的兌換場所兌換韓幣。 1998年4月1日基準匯率：美金1元可兌換韓幣約1382圓。

**國 花：**謝了再開，開了又謝的無窮花，強韌無比的生機，正足以表現韓國歷萬劫而彌堅的歷史與民族性。七月至十月是它綻芳吐蕊時季。



**衣：**女性的韓服是短上衣(chogon)搭配優雅的長裙(ch'ima)；男性則是短褂搭配長褲，而以細帶 (Tae-nim)縛住寬大的褲腳。上衣、長裙的顏色五彩繽紛，有的甚至加刺明艷華麗的錦繡。



**食：**白米飯是主食。常見的菜餚則有加放肉、豆腐、蔬菜燉熟的火鍋，以及韓國獨有的營養豐富的泡菜(Kimch'i)，還有以韓國式的調味佐料拌的各類小菜。餐具使用湯匙與筷子。菜館的基本佐料是辣椒粉與大蒜，此外又加多種不同風味的調味品。因此韓國菜除了辣味以外，還具有獨特的色味，令人垂涎三尺。



**住：**韓國住宅的設計，最具代表性的特徵是「溫突」式的火炕。這是利用廚房或屋外設置的灶爐燒柴，讓熱氣通過炕面下的管道而烘暖整個房間。「溫突」式的火炕，冬暖夏涼，有益於健康。因此現代化都市的高級公寓區或建築中，依然設有利用現代化暖器設備傳熱的「溫突」式火炕。昔日的草屋茅舍如今在韓國已消失殆盡，但是以傳統樣式建築的韓式瓦屋依然存在。

**教 育：**高水準的教育相當普及，以小學、初中、高中、大學的六、三、三、四年制構成教育體制。教育風氣鼎盛，大學入學聯考的競爭劇烈，較臺灣尤有過之。

**語 言：**韓語與土耳其語蒙古語、匈牙利語等同屬烏拉伯阿爾泰語系。韓國文字 (Hangul;1443年創制)是頗具特色的表音文字。共有十個母音，十四個字音。由不同的子音與一~二個母音組合，成為表情達意的文字。構成嚴密卻簡單易學，是有利於印刷、出版業發展的最科學的文字之一。

**政 治：**以"大統領"為國家元首,屬立憲民主共和制,採三權分立制度,國會則為一院制



## 印度:

**位 置：**位於亞洲南部，介於阿拉伯海與孟加拉灣間，突出於印度洋，北部以喜馬拉雅山和喀喇崑崙山為天然屏障;東北和不丹、尼泊爾、中國交界；東與緬甸和孟加拉為鄰；西北與巴基斯坦接壤；東南隔馬納爾灣和保克海峽與斯裏蘭卡相望。

**地 勢：**孕育印度文化的印度河和恆河都發源自喜馬拉雅山，而分別向南流入阿拉伯海和孟加拉灣。兩大河流在下游地區展開的肥沃大平原是印度的穀倉。

**氣 候：**國土遼闊，各地氣候略有不同，但大多為熱帶性氣候。3~5月為夏季，平均溫度為攝氏40度，華氏104度；6~9月為雨季，受季節風的影響，氣候涼爽舒適。

**時 差：**較我國中原標準時間遲二小時三十分，臺灣的中午十二時，即印度的上午九時三十分。

**國慶日：**1月26日

**首 都：**新德里

**語言：**英語、北印度語為主要官方語言；各地方言多達一千六百五十二種，可歸納為七大類，但憲法所承認的只有十五種

**面積：**3,278,590平方公里

**人口：**92,300萬人（1995）

**貨幣單位：**盧比（Rupee）

**信仰：**印度教、伊斯蘭教、基督教

**重要節日：**印度最盛大的慶典是每年一月二十六日在首都新德里，和各省首府舉行的共和國紀念日。除了一年一度固定的節日慶典，每隔三年，印度人會熱烈舉行一次「行者祭」。屆時，五彩燈光將方圓數裏的會場，點綴有如博覽會般壯觀。估計每次擁入會場的人數均達五百萬人，堪稱世界上最盛大的宗教祭典。

**習俗：**印度是個古老的國家，有許多從古代遺留下來的習俗和印度教所定的規律。他們視左手為不淨，用餐時僅用右手，不得用左手摸小孩的頭，也不得用左手接物。又印度教教義規定要愛護生物，連蚊子、蒼蠅都不例外，尤其是牛更被視為神聖，比人類還寶貴，所以在鄉下的路上碰到牛時要慎重對待。要進入寺院時須脫鞋，皮革製品不要帶進為宜。印度一般打招呼以在胸前合掌為禮貌，對男性可握手；將一歪一邊的動作表示「瞭解」之意。又在列車、軍事設施、橋野外、火葬場等地不得照相。

**飲食：**明蝦咖哩。當地盛產香蕉、鳳梨、芒果，非常可口，價格便宜。



## 日本：

**傳統藝術與文化：**日本的傳統舞臺表演藝術豐富多彩，享譽世界。歌舞伎以絢麗多彩的舞臺佈置，展現一幕幕人間悲喜劇的表演，扣住了日本人的心弦。“能樂”產生一種高度形式化的“幽玄”世界（語言和形狀難以準確表現的優雅深奧的美），被聯合國科教文組織指定為世界文化遺產。木偶劇、文樂（木偶淨琉璃戲）用三弦進行伴奏，合著歌謠（淨琉璃）的節拍，出色地表演出處於傳統道德觀念與現實社會之間的普通人的複雜愛憎感情。日本的茶道和花道等的目的也併不僅僅是為了提高技藝。“道”與俳句一樣，追求“閒寂與古雅”（不露鋒芒的優雅恬靜的美），注重精神世界的價值。日本有許多設施可供觀賞茶道和花道等傳統文化，也可以自己動手體驗，還有地方可試穿和服等，請盡情地欣賞和感受日本的各種傳統文化。“日本的心靈”的採訪記也許會使您發現“自己新的一面”。



**能樂：**能樂原來是一種宗教儀式，具有700多年的歷史，是日本代表性的傳統舞臺藝術。穿戴日本傳統服飾的表演者為了掩飾自己的表情，戴上面具或者無表情地表演情趣盎然的傳統舞蹈。



**歌舞伎：**歌舞伎是一種戲迷遍佈全世界的日本傳統舞臺表演藝術。表演者發出的具有節奏感的台詞與色彩鮮豔的化妝、精雕細琢的舞臺形象水乳交融，是一種

比能樂更受大眾歡迎的舞臺藝術。歌舞伎的最大特徵是女性腳色全部由男演員扮演。在日本代表性的歌舞伎專門劇場－歌舞伎座（東京）等，還配有用英語進行解說的服務。

**茶道・茶湯：**茶道也叫作茶湯（品茗會），自古以來就作為一種美感儀式受到上流階層的無比喜愛。現在，茶道被用作訓練集中精神，或者用於培養禮儀舉止，為一般民眾所廣泛地接受。日本國內有許多傳授茶道各流派技法的學校，不少酒店也設有茶室，可以輕鬆地欣賞到茶道的表演。



**插花・花道：**插花（花道）作為一種在茶室內再現野外盛開的鮮花的技法而誕生。因展示的規則和方法的有所不同，花道可分成20多種流派，日本國內也有許多傳授花道各流派技法的學校。另外，在酒店、百貨商店、公共設施的大廳等各種場所，可以欣賞到裝飾優美的插花藝術。

**文樂：**文樂是由3名木偶劇藝人表演的“木偶劇”，主角木偶由3名木偶劇藝人共同操弄。三味線伴奏與台詞朗讀配合栩栩如生的木偶動作，再加上絢麗多姿的木偶戲裝，無論誰看了之後，都會對惟妙惟肖的表演留下深刻的印象。在大眾藝術盛行的大阪有專門上演文樂的劇場－國立文樂劇場，定期（隔月）舉行文樂的公演。



**相撲：**相撲是聞名世界的日本傳統格鬥運動，體重達100－200公斤的力士大都是職業選手。與西洋式的摔跤相比，相撲的規則十分簡單。2名身穿兜襠布的力士登上正方形填土上的直徑4.5米的土表（環形比賽場），腳底以外的部分接觸到土表者或者身體出土表者表示被擊敗。

職業選手比賽每年舉辦6次，每次表演賽分別持續15天。1月、5月、9月在東京的兩國車站附近的兩國國技館舉辦，3月在大阪、7月在名古屋、11月在福岡舉辦。

**柔道：**已成為格鬥運動代名詞的柔道在全世界贏得了廣泛聲譽。柔道的基本原理不是擊、而是一種利用對方的力量的護身之術，柔道家的級別用腰帶的顏色（初級：白/高級：黑）來表示。

**劍道：**劍道是指從武士的重要武藝劍術中派生而出的日本擊劍運動。比賽者按照嚴格的規則，身著專用防護具，用一把竹刀互刺對方的頭、軀體以及手指尖。

**空手道：**空手道是經琉球王國（現在的衝繩）從中國傳入日本的格鬥運動。空手道不使用任何武器、僅使用拳和腳，與其他格鬥運動相比，是一種相當具有實戰意義的運動形式。



## 泰國：

**位 置：**泰國前名暹羅，位於中國和印度間中南半島之心臟地帶。舉國上下尊崇佛教。多個世紀以來，一直是東南亞地區宗教、文化 和多個民族的匯集地。泰國面積約五十萬平方公里，與法國國土相若。人口約六千餘萬。泰西北與緬甸為鄰，東北接寮國、東連柬埔寨，南部與馬來西亞接壤。

**人 民：**在悠長的歷史中，泰國不斷吸收外來文化及移民。外來的作家、畫家、雕刻家、舞蹈員、音樂師及建築師等促使本土文化蓬勃發展。泰境當地居民其實是由多種民族組成。主要有泰人、蒙人、高棉人、寮國人、中國人、馬來人、波斯人和印度人，可說沒有純種的泰國人。因此泰人體型、骨格高矮不一、五官輪廓各異，而膚色深淺也有很大差別。大約有八成泰人與農業攀上關係。在相當程度上，農業直接或間接受到宗教的節日和儀式的影響，所以泰國是極具文化特色的國家。

**宗 教：**超過九成泰國人信奉塔娜娃達佛教，日常生活亦深受影響。泰國佛教起源於西元前三世紀，在目前全球最高佛教紀念碑所在地的佛統府首先興起，時為西元前 267 - 227 年，印度佛教亞索加王朝（Asoka）遣派僧侶到東南亞宣揚教義，其中一批到達佛統府後，就以此地為傳教基地。佛教是泰國道德禮教的「準則」，維繫社會和諧及推動藝術的原動力。與歐洲中世紀時代的天主教相似。泰國無數寺廟的重疊式屋簷，能使人引發創作的靈感。佛教影響力深入民間的另一原因是大部份泰國佛教家庭，必然有一位男丁入住寺廟修道，研習佛教道理。據佛教習俗，信奉佛教的男性而年齡超逾 21 歲者，在其一生中，須接受剃度一次，以實踐僧侶生活，短則五天，長則三個月。通常剃度會在每年避雨節期間舉行。為期三個月的避雨節中，每個僧侶都避免外遊，留在寺廟中靜修。除了作為佛教活動中心，泰國寺廟通常是小鎮的消息集散地、勞工僱用中心、新聞發佈處、藥物分發站和社區中心，有時更用作學校和醫療所。總之，泰國社會的寺廟具有多元化用途。泰人亦強調宗教自由，故其他宗教如回教、天主教、印度教及錫克教等，同時存在。

**時 間：**泰國時間比格林威治標準時間(GMT)早七小時。台灣時間減 1 小時為泰國時間。

**語 文：**外地遊客對泰文聽不懂和看不明，是可理解的。不過，大部份泰國人明白英文，特別是曼谷，為主要商業用語。在主要旅遊區，大部份酒店、商店及餐廳內，英文及其他歐洲語文都可通行無阻。全國各地的道路，均豎立了泰文及英文對照的標誌。

**氣 候：**泰國屬熱帶性氣候，全年三季分明：三月至五月為夏季 六月至九月是陽光充沛的雨季 十月到翌年二月為清涼季節 年平均溫度為攝氏二十八度(華氏八十三度)。例如曼谷全年的氣溫，徘徊在四月的攝氏三十度至十二月的攝氏二十五度之間。



## 以色列:

**首都：**耶路撒冷(如右)

**語言：**希伯來語為官方語言，阿拉伯語及英語也通用。

**戴卡巴：**(如右圖)卡巴 (Kippah) 是一個針織或鉤編的小圓片，有藍、白、黑、花等顏色。猶太男子用它遮住頭頂的一部分，以示對上帝的敬畏。正統派猶太教徒整日戴著，作為崇敬上帝的標誌；大部分猶太人主要在猶太教會堂裡配戴。現在，它不但是保持猶太教信仰的標誌，也成為猶太男子喜愛的裝飾。

**塔利特：**(如右圖)根據猶太教規定，13 歲以上的猶太男子在每日晨禱時必須披上四角的<塔利特> (Tallit, 祈禱披巾)，以時時提醒猶太人與上帝訂立的契約和承擔的義務。<塔利特>為白色亞麻布長方形披巾，兩邊留有流蘇，四角各有一個小孔，帶結的繩穗穿孔而過，兩端還橫貫有若干藍色或黑色條紋。流蘇、繩穗和繩上的結代表猶太教的 613 條戒律 (其中流蘇代表 600，四條繩穗代表 8，繩上的結代表 5)，藍色或黑色條紋象徵猶太人對耶路撒冷聖殿被毀一事的哀悼，以色列國旗由此演變而來。塔利特一度曾做成長袍或斗篷穿在身上。在流散期間，為避免遭受異教迫害，猶太拉比決定猶太人只在猶太教會堂和家中舉行宗教儀式時使用即可，不必整日披戴。一般猶太人在祝福時只將巾披在肩上，而正統派猶太教徒則把它戴在頭上，用它同時覆蓋頭部、頸部和雙肩。一般猶太人只是在舉行宗教儀式時使用，正統派猶太教徒則整日披戴。祈禱披巾作為猶太教的重要禮儀用品，不只是父親在兒子舉行成年禮時必送給他的禮物，也是新娘在結婚時送新郎的結婚禮物，而且是猶太人死後入殮的陪葬品，與死者一同入土下葬。

**繳納十一捐：**古代猶太規定，教徒應將本人收入的十分之一捐獻給聖殿或教會組織，為宗教事應用。十一捐可以用作物、牲畜或金錢的方式繳納。第二聖殿時期，猶太教再次強調十一奉獻的責任，履行者必能加倍獲得上帝的佑護與報答。

**地理位置：**位於亞洲西部巴勒斯坦地區，其中西南部的加沙地帶和約旦河西岸大部分地區已屬巴勒斯坦自治範圍。

**地形：**境內大部分為高原，地勢自北向南逐漸降低。北部加利利高原上的梅隆山海拔 1208 米，為全境最高



峰。中部爲一系列南北走向的平行山脈構成的高原區。南部地勢較平坦，屬沙漠地區。東部約旦河--死海--阿拉伯谷地，是東非大裂谷的北延部分。

**氣候：**屬熱帶地中海型氣候，冬季溫濕，夏季乾熱，雨量自北向南遞減。

**猶太教正統派：**是猶太教中最大的群體，自視爲唯一真正的猶太教。嚴格遵守《聖經》律法和猶太教傳統習俗、禮儀。該派猶太人整日戴著“卡巴”，每日做三次祈禱，強調感謝你飲食法，嚴格遵守安息日禁止點火熄燈、乘公共汽車、抽煙、攜帶錢款、從事各種勞動的規定；每週六早上參加猶太教會堂的禮拜活動，男女都必須蒙頭，並要分開坐，用希伯來語祈禱和頌讀本周應讀的《妥拉》部分。該派非常注重教育，在特殊的猶太教區學校培訓自己的孩子。這些學校不只教授公立學校裏必修的全部課程，還教授希伯來語和阿拉米語，及《塔木德》、猶太史、祈禱等猶太教課程。教徒們視拉比爲律法教師和闡釋者，對他們擁有很高的敬意。那些準備做拉比的學生在耶希瓦學習。該派婦女可以不參加正規的祈禱活動，也不被鼓勵學習。她們的職責是操持家務、奉養家庭。該派主要分佈在美國、以色列。在今日以色列，猶太教正統派被奉爲國教，占絕對政治地位，擁有很大的權力。(以色列食物)

## 中南美洲



巴西聯邦共和國

**面積：**約臺灣的 236.44 倍

**位置：**位於南美洲東部。北與法屬圭亞那、蘇利南和蓋亞那及委內瑞拉接壤，西與哥倫比亞、祕魯、玻利維亞爲鄰，西南銜接巴拉圭、阿根廷和烏拉圭，東側瀕臨大西洋。

**地勢：**全境大部分爲丘陵、高原和低山所覆蓋。最大平原爲亞馬遜河上游平原。亞馬遜河北面的圭亞那高原和南面的巴西裏亞高原地質結構和地貌基本相同，都是由一系列山丘、低山和高臺地組成。巴西裏亞高原東坡陡峭，急落入海，有「大懸崖」之稱。沿海幾無平原，有一沙洲和瀉湖帶。海岸線長，有數個優良的深水港灣。森林面積約有三分之二，占全世界森林面積十分之一左右。水系廣眾，雨水充沛，水力資源之豐居世界前列之位。

**氣候：**屬潮濕型的熱帶氣候，年溫差小，日溫差則因地而異。

月分	一	二	三	四	五	六	七	八	九	十	十一	十二
最高溫度	28	28	27	27	24	23	23	23	23	24	26	27
最低溫度	23	24	24	23	21	19	18	19	19	21	22	23

**時差：**比我國慢十一到十三個小時。

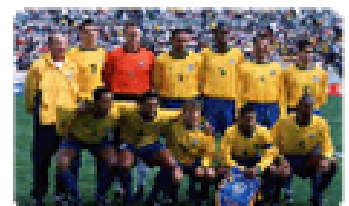
**首都：**巴西裏亞

**語言：**以葡萄牙語爲官方語言

**貨幣單位：**新克魯賽

**幣值：**25Cruzeiros 相當於美金 1 元。

**信仰：**天主教。



重要節日：嘉年華會原是天主教四旬齋戒節前三日的一段狂歡，現在 已成為巴西最重要的節日。

習 俗：嘉年華會和足球運動

飲 食：最具代表的菜式有 Bahia,Feijoadavo 和 Churrosco 等。



位 置：位於南美洲大陸西海岸的中央，濱臨太平洋。

地 勢：西部是終年都不降雨的太平洋颶風岸地帶，中央則是與海岸 平行南北走向的安地斯山脈，西部則是被大亞馬遜原始叢 林所封閉的東部森林地帶。

氣 候：東部森林地帶終年高溫潮濕，山嶽地帶除了高原外，大部 份地區都是常春的氣候，西部海岸地帶則受洪寶德寒流的 影響，全年都不下雨，氣候非常溫暖。平均氣溫，海岸地 帶在攝氏 14 度- 22 度之間；山嶽教帶約攝氏 9 度-18 度之 間；森林地帶則終年氣溫都在攝氏 28 度以上。

時 差：比我國中原標時間晚 13 個小時。

首 都：利馬。

語 言：西班牙語。

貨幣單位：索爾。

比 值：美金與索爾的兌換率是 1：184。

電 壓：220 伏特，少部份是 110 伏特。

信 仰：羅馬天主教。

重要節日：八月三十日：聖太羅莎紀念日。

秘魯發現印加文明木乃伊墓：到目前為止，考古學家已經發掘出了 2200 具木乃伊，但他們認為，在這個墓地埋藏的木乃伊屍體將達 1 萬具左右。 據報導，這些木乃伊屍體來自印加文明各個階層，貧富老幼都有。 一些木乃伊的頭上仍然佩戴著象徵地位的鳥羽毛頭飾。 很多木乃伊是按家族埋葬在一起的，父母、嬰兒和長者等，這些木乃伊的身上 都包裹著層層織物，身旁還擺放著隨身飾物。 考古和發掘人員還在墓地現場發現了 5 萬多件隨葬物品。



## 印加文明

古科學家表示，這個地區在 1480 年至 1535 年間可能是一個主要的墓地。 西班牙人征服者抵達南美洲之後，印加文明在 16 世紀 30 年代左右結束，西班牙人禁止印加人在有人去世後將其製成木乃伊，因為他們把木乃伊看作是異教徒的一種宗教儀式。 從 7000 多年前起，木乃伊文化就在南美洲一帶開始流傳，但印加文化的墓地在西班牙人入侵之後被摧毀。 考古學家表示，因此，沒有受到損壞的屬於印加文明的木乃伊相當稀少，目前所發現的木乃伊將為科學家們研究印加文化提供難得的珍貴線索。



## 阿根廷共和國

**面積：**約臺灣的七十七·一四倍

**電信國碼：**54

**位置：**位於南美洲南部。北與玻利維亞、巴拉圭相連，東北和巴西、烏拉圭銜接，東瀕大西洋，西以安地斯山脈為分水嶺和智利交界。

**地勢：**國土的形狀與南美大陸相似，上北寬南窄呈楔形狀，自然條件複雜多樣，有高山、草原和沙漠，並以擁有廣大的彭巴草原地帶而聞名，此外還有安地斯山嶽、湖泊、森林地帶，是一個極富景觀變化的南半球國度。

**氣候：**全境大半屬於南溫帶。因為受到海岸的影響，加上南、北的幅員長，所以南、北兩地的氣候差別很大；沒有雨季，全年都適於旅遊，以十月至四月的春、夏兩季最適宜觀光。

**時差：**比我國慢十一個小時。

**首都：**布宜諾斯艾利斯

**語言：**西班牙語為官方語言

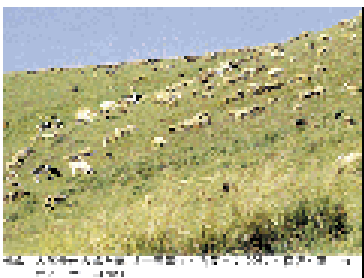
**貨幣單位：**奧斯德拉

**幣值：**1比960

**信仰：**百分之九十以上信仰天主教，另有猶太教徒、新教徒、回教徒等。

**重要節日：**本地的喜慶祭典受歐洲天主教文化的影響頗深。如聖誕節正值夏日，北半球的銀色世界在此變成了嬉水為樂的節慶；東北部棉花的豐收祭，各地會燃放煙火、舉行馬車遊行、選出祭典中的女王，處處洋溢了豐收的喜悅。

**飲食：**一種用新鮮水果、砂糖、冰塊、牛奶和一個雞蛋混合攪拌



彭巴草原



## 非洲



## 埃及：

**信仰：**在部落社會裏，每個地區和每個部落都有自己生存的小環境。因此，各部落在自己的地區內有著各自崇拜的動植物神，它們奇形怪狀、千姿百態。這便是人類最初的圖騰崇拜。隨著國家的誕生，南北的統一，古埃及人增強了自我意識，各種動物神逐漸演變為各式人身獸首神和

人性化的人形神。宗教開始與政治結合，法老被認為是神的化身，代表神的意志統治國家。宗教成為統治者的工具。

(一)太陽神：太陽神拉，它具有多種形象，有時為推著日輪的聖甲蟲；有時為頭頂日輪，左手持五笏，右手拿著安赫（生命鑰匙）的老鷹或鷹首人身。拉神是天地之神，主管宇宙萬物。它每天忙於出巡視察，白天乘船在天上，夜晚在陰曹地府。從第四王朝開始，它成為埃及國神。



(二)阿蒙神：阿蒙神，它呈人形，頭戴皮王冠，上插2根長羽毛，手持權杖。它最初是空氣神，後被尊為第一創造神。從第十一王朝始，被稱為國神。在當時的首都底比斯建立了卡納克神廟，作為崇拜它的中心。此後，它與拉神合二為一，取名為蒙一拉神。



**俄塞裏斯傳說：**有神就有神的故事。神話中流傳最廣、最動人心弦和最富有人情味的，莫過於俄塞裏斯神、伊齊絲女神和荷拉斯神一家三口的故事。古埃及許多神不只在埃及廣為流傳，而且還傳入希臘等歐洲國家，如奧西裏斯和伊齊絲女神。基督教傳說中的聖母瑪利亞懷抱著聖嬰耶穌的原型，便是伊齊絲懷抱繡襪中荷拉斯的形象。由上述情況可以瞭解語言：阿拉伯語為國語，英語及法語也廣泛使用地處非洲大陸東北部。臨紅海、地中海，領土包括位於亞洲西南端的西半島，海岸線長約 2700 千米。境內地勢平坦，沙漠面積占國土的 95%以上。埃及最高峰凱瑟琳山在西奈半島南部，海拔 2637 米。尼羅河縱貫南北，下游三角洲地區支流縱橫，多湖沼。蘇伊士運河為著名國際航道。大部分地區乾燥少雨，屬熱帶沙漠氣候。年降水量較多的地中海沿岸還有 150-170 毫米，北部年降水時不足 30 毫米。氣溫日夜差距很大，沙漠地區可達 40 度以上。

**信仰虔誠：**埃及人三句話不離真主。埃及穆斯林對真主的信仰是發自內心的，它已形成一種根深蒂固的世界觀與人生觀，掛在人們的嘴邊，融化在血液裏，落實在行動上。當然，這種信仰表現在每個人身上程度不一，一般說，文化低的比文化高的人更信仰，年長者比年輕人更虔誠。電台、電視台和清真寺每天不厭其煩地呼喚“真主至大”，甚至半夜也不休息。日常口語中，埃及人使用頻率最高的話大多帶有“真主”一詞，如：“以真主的名義”、“看在真主份上”、“如果真主願意的話”、“感謝真主”等，甚至肯定用語“真的”、“好啊”、“妙極了”等讚美用語亦都由“真主”一詞演變而來。



**熱情好客：**埃及人非常容易接近和成為朋友。招待會上見面，相互介紹，一見如故，就可請你到他家做客。鄰居見面，邀



請訪其家，喝杯茶，聊聊家常，大家隨隨便便，無須“如臨大敵”似的精心佈置。在街上行走，與陌生人說上兩句阿拉伯語，他馬上很高興地請你到他家坐坐。（埃及食物） 在小商店購物，與老闆聊上幾句，他會熱情地送上汽水，盛情之下，你不得不喝。更有意思的是，如果埃及人在吃東西時，你朝他看一眼，他會馬上邀你共餐。到古埃及文化對歐洲文化和基督教的影響。



#### 資料來源：

<http://www.wcn.com.tw/SouthAm/argentin/argentin.shtml> <http://www.wcn.com.tw/SouthAm/peru/peru.shtml>  
<http://www.wcn.com.tw/SouthAm/brazil/brazil.shtml> <http://dajiyuan.com/b5/2/4/19/n184588.htm>  
<http://www.wcn.com.tw/asia/korea/profile/profile.shtml> <http://www.wcn.com.tw/asia/china/china.shtml>  
<http://www.wcn.com.tw/asia/india/india.shtml>  
[http://www.jnto.go.jp/chc/TD/Performing\\_Arts\\_Sports/performing\\_arts.html](http://www.jnto.go.jp/chc/TD/Performing_Arts_Sports/performing_arts.html)  
<http://www.tattpe.org.tw/4000.shtml#4>  
<http://www.flags.idv.tw/>  
[www.edutop.com/fedutop/fensu-4.htm](http://www.edutop.com/fedutop/fensu-4.htm) - 34k  
[www.cheeredu.com.cn/north\\_euro/norway/about\\_norway.htm](http://www.cheeredu.com.cn/north_euro/norway/about_norway.htm)